

VIRKSOMHEDERNE STÅR ALENE MED LÆRLINGE- UDFORDRINGER

TEMAANALYSE

En ny analyse fra SMVdanmark viser, at 6 ud af 10 virksomheder ikke ved, at de kan få støtte til lærlinge med særlige udfordringer.

Den manglende støtte betyder, at Danmark går glip af mange faglærte på grund af unødvendigt frafald på erhvervsuddannelserne.



For få virksomheder kender til muligheden for hjælp med lærlinge med særlige udfordringer

6 ud af 10 virksomheder kender ikke til muligheden for, at lærlinge med særlige udfordringer kan få støtte til at gennemføre deres uddannelse. Det viser en ny undersøgelse fra SMVDanmark på baggrund af besvarelser fra 1.142 virksomheder.

Det er kritisk, hvis elever med særlige udfordringer ikke får støtte, mens de er i lære, da det statistisk vil føre til større frafald blandt eleverne, end hvis de havde fået støtte. På den måde rammer det både de unge, der falder fra uddannelsen samt samfundet og virksomhederne, der går glip af faglærte.

[Undersøgelser](#) viser, at elever, der modtager SPS i løbet af deres ungdomsuddannelse, klarer sig lige så godt eller sågar bedre end elever, der ikke modtager støtte.

På nogle uddannelser er det over halvdelen af eleverne, der kvalificerer sig til SPS. Læse- og SPS-vejledere [vurderer](#), at op imod hver anden elev på erhvervsskolerne enten er ordblind eller læsesvag. SPS er dermed nærmest blevet normen. Rammerne for systemet har dog ikke fulgt med.

SMVDanmark foreslår på baggrund af bl.a. denne analyse, at hele støttesystemet gentænkes, så flere lærlinge får støtte med under praktiktiden.

Hovedpointer fra undersøgelsen

- 62,8% af virksomhederne har intet kendskab til mulighederne for at få SPS til deres lærlinge
- 94,2% af virksomhederne har enten intet kendskab eller blot en smule kendskab til mulighederne for SPS
- Selv blandt virksomheder, der har lærlinge, er der 55,3%, der ikke kender til muligheden for SPS.
- Jo mindre virksomheden er, jo lavere kendskabsgrad til SPS. Men også blandt de største virksomheder med over 100 ansatte er det 1 ud af 4, der ikke kender til muligheden.

Over den seneste 10-årige periode er antallet af elever, der modtager SPS steget med

112%

Brug for reform af SPS-systemet

Over den seneste 10-årige periode er antallet af elever, der modtager specialpædagogisk støtte (SPS) på erhvervsskolerne steget med [112 procent](#). I 2013 var der 7.400 elever, der modtog SPS, mens det i 2022 var steget til 15.700 elever. Det svarer til godt 14% af eleverne. I 2008 fik 5% af eleverne erhvervsuddannelserne SPS. Støtten gives til elever med særlige udfordringer eksempelvis læse- og skrivevanskeligheder, ADHD, autisme og psykiske vanskeligheder. Støtten kan eksempelvis komme i form af [støttetimer](#) med en mentor, der kan hjælpe eleven med at gennemføre uddannelsen, eller hvis du er ordblind i form af fx [lt-hjælpermidler](#). Undersøgelser viser, at støtten er afgørende for, at elever med særlige udfordringer, kan gennemføre deres uddannelse.

Dette underbygges af en tidligere undersøgelse fra [Danmarks Evalueringsinstitut](#), EVA, der viser, at på 7 ud af 10 erhvervsskoler er det under 40 % af de elever, som er godkendt til støtte, der får støtten med sig, når de skal i lære. Dette på trods af, at 82 % af de SPS-ansvarlige, vurderer, at deres elever med psykiske funktionsnedsættelser som depression, autisme, ADHD mv., også har behov for at blive støttet, mens de er i lære, og ikke blot, når de modtager undervisning på skolen.

En anden [rapport](#) fra EVA peger på særligt fire årsager til, at elever sjældent får støtte i oplæringsperioder:

1. Erhvervsskolens ledelse prioriterer ikke området
2. Virksomhederne møder et tungt og krævende SPS system
3. Eleverne ønsker ikke SPS i deres oplæringsperiode (stigma)
4. Den fysiske afstand mellem skole og oplæringssted vanskeliggør samarbejde

SMVdanmarks undersøgelse peger her på en femte faktor:

5. Virksomhederne kender ikke til muligheden for SPS

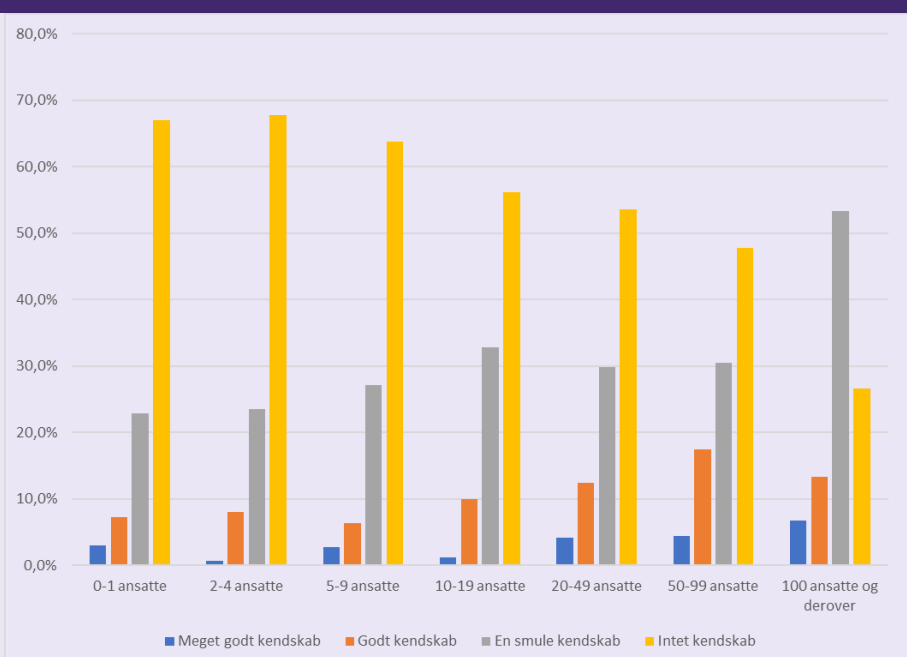
SMVdanmark har foretaget en analyse af kendskabet til støttemulighederne for lærlinge med særlige behov på baggrund af svar fra 1.142 virksomheder. Undersøgelsen viser, at 6 ud 10 virksomheder har "intet" eller kun "en smule" kendskab til mulighederne for at lærlinge og elever kan få støtte under deres praktiktid i virksomheden.

Tallene skal ses i lyset af, at der har været en stor stigning i elever, der vurderes til at have et støttebehov.

Blandt de mindste virksomheder er det næsten 7 ud af 10, der intet kendskab har. Resultaterne er afgørende, da godt [70% af lærlingene](#) på det private arbejdsmarked er under uddannelse i en virksomhed med under 100 ansatte.

Kendskabs-
graden til
SPS er lav på
tværs af
virksom-
hedsstør-
relse

Kendskabsgrad til mulighederne for at få SPS til lærlinge i oplæring blandt virksomheder.



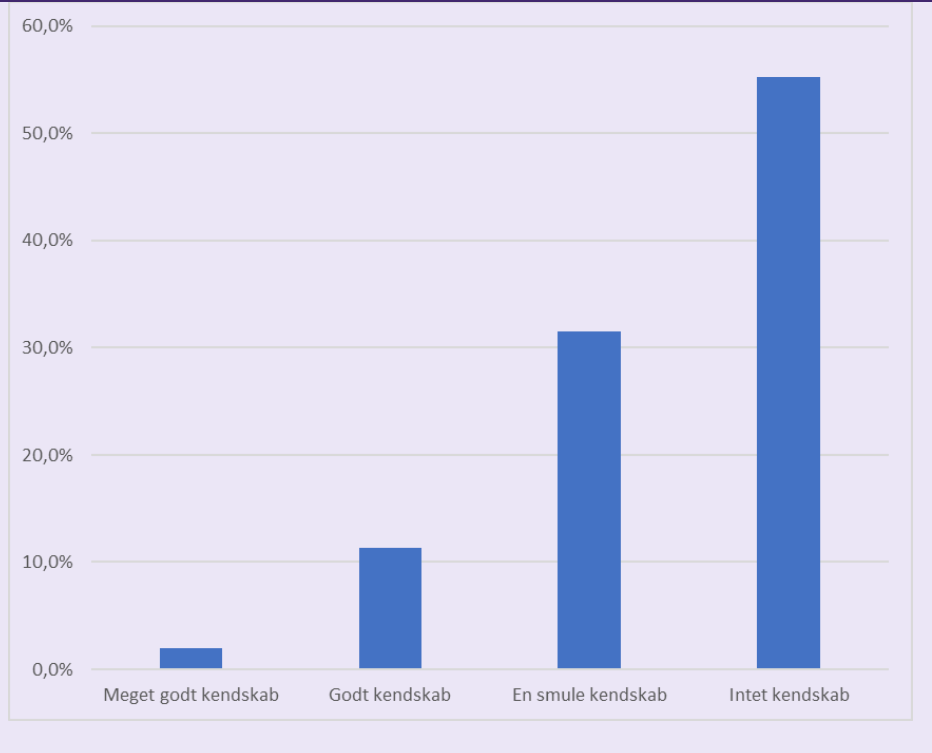
Kilde: SMVdanmarks egen undersøgelse blandt 1.142 virksomheder

Virksomheder med lærlinge kender ikke til muligheden for SPS

Også blandt de virksomheder, der har aktuelt har lærlinge er kendskabet til mulighederne lavt. Over halvdelen af virksomhederne har således intet kendskab til støttemulighederne. Det indikerer, at erhvervsskolerne ikke formår at informere virksomhederne tilstrækkeligt om mulighederne.

To ud af tre lærlinge er i dag ansat i en SMV med under 100 ansatte

Kendskabsgrad til muligheden for SPS til lærlinge i oplæring blandt virksomheder med lærlinge.



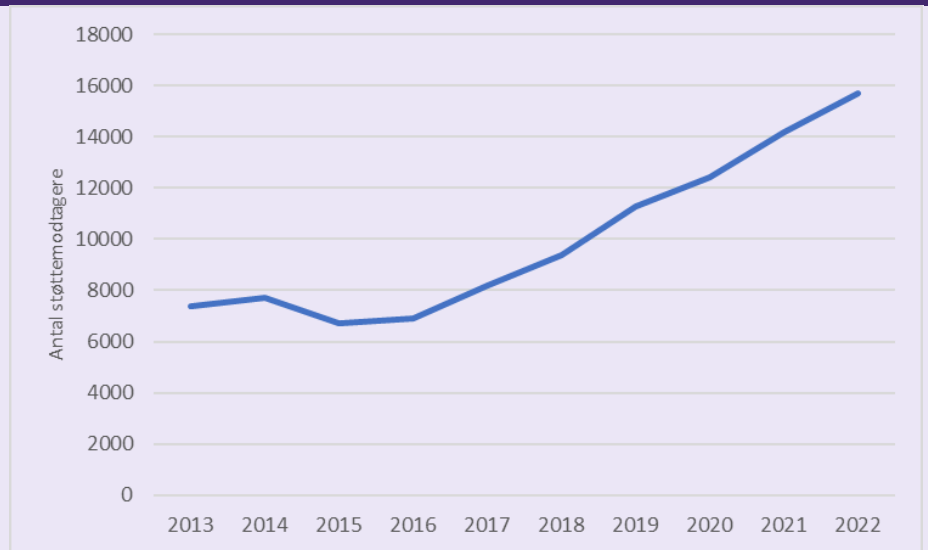
Kilde: SMVdanmark. Undersøgelse blandt 257 virksomheder med lærlinge.

For meget tid bliver i dag brugt på administration af SPS-systemet

Der er flere indikationer på, at der bliver brugt uforholdsmæssigt meget tid på administration af SPS-systemet. Formanden for de Danske Landbrugsskoler vurderer således, at deres SPS-ansatte bruger et kvart årsværk på at søge om SPS til [deres elever](#). På landsplan er det over 30.000 timer årligt, der bruges på administration, i stedet for at blive brugt med eleverne.. Udfordringen vil vokse i takt med at andelen af elever med et støttebehov stiger.

I dag bruger SPS-ansatte op mod et kvart årsværk på administration

Udviklingen i antallet af erhvervsskoleelever der modtager SPS i perioden 2013-2022



Kilde: SMVdanmark på baggrund af svar fra Børne- og Undervisningsministeriet på alm. del – spørgsmål 66. 2024.

Udspil til reform af støtten for elever med særlige udfordringer

Analysen viser, at kendskabet til mulighederne for at få støtte til elever med særlige udfordringer er begrænset. Det er en udfordring i en situation, hvor mange af de elever, der står uden for uddannelse og arbejdsmarked, har eksempelvis psykiske diagnoser.

På den baggrund foreslår SMVdanmark, at der gennemføres en reform af SPS-systemet, hvor følgende elementer indgår:

1. Der skal politisk sættes en ambition om, at flere elever skal have støtte med i deres læretid.
2. Alle virksomheder skal automatisk informeres, hvis de har indgået en lærepladsaftale med en elev, der er godkendt til at få støtte.
3. Mindst 25% af støtten til elever med psykiske udfordringer skal øremærkes tiden på lærepladsen.
4. Det bør være et fast spørgsmål i den årlige virksomhedstilfredsundersøgelse, om virksomheden er blevet informeret tilstrækkeligt om muligheden for SPS under oplæring.
5. Erhvervsskolernes pligt til at vejlede virksomhederne om støttemuligheder skal skærpes.
6. Støttepersonerne skal i højere grad have de nødvendige kompetencer, så de er i stand til at klæde virksomhederne på til at håndtere elever med særlige udfordringer.
7. Systemet skal gøres administrativt lettere ved at gå fra, at støtten i dag skal søges hjem for hver elev til at skolerne administrerer støtten og Børne- og Undervisningsministeriet fører tilsyn gennem bl.a. stikprøvekontrol.

Kontakt

Chefkonsulent, Kasper Munk Rasmussen tlf. 61 96 39 80,
rasmussen@SMVdanmark.dk.

SMVdanmark, april 2024